

ポジショニング (姿勢調整)

おひなまきでくるんだまま横向きに寝かせます。
※横向きの姿勢になるときも、姿勢の基本は「背骨のCカーブを保てるよう、気持ち良く包み込む」ことです。



仰向きだけではなく、授乳やオムツ替えごとに体の向きを変えてあげましょう。

天使の寝床の卒業時期

よく眠っている間は、そのまま使っただけですが、天使の寝床に入るのを嫌がったり、自分で出てくるようになれば、卒業のタイミングと考えてよいでしょう。

赤ちゃんが泣きやみ、ぐっすり眠る まるまるねんねシリーズ 天使の寝床 おひなまきセット

- ✓ 自然なまるまる姿勢でリラックス
- ✓ 赤ちゃんの安眠をサポート
- ✓ 健やかな背骨の成長に

ベビハグ

日本製



※商品の交換・返品は、購入先にお問い合わせください。

- 【対象体重】
約2.5~8kg
※おひなまきSサイズは約2.5~4.5kg
- 【セット内容・使用素材】
- ① 専用コット：綿キルト(中綿ポリエステル)
 - ② 布団：綿・ポリエステル(中綿)
 - ③ おひなまきSサイズ(2枚組)
：綿(メッシュ・ノンホルマリン仕上)
 - ④ 寝床用敷きパッド(固定用ゴム付き)：綿
 - ⑤ マイピーロネオ+：綿・PU・プラスチックビーズ
 - ⑥ マイピーロネオ+カバー：綿・PU

きれいな“背骨育て”で、楽しい子育て！

1. 胎児期

健やかなお母さんの子宮内では、赤ちゃんの背骨はC字型。これが通称Cカーブです。手足を曲げて、両手がなめられる姿勢をしています。



2. 新生児期

背骨は胎児期と同じC字型。このカーブがこれからの背骨の発育の基盤になります。まっすぐに引き伸ばされないよう丸い姿勢を保ってあげることが大切です。



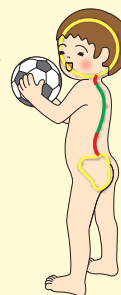
3. 首がすわる頃

背中のCカーブを保ったまま、首の骨に前カーブができ、首がすわっていきます。Cカーブを保って育った赤ちゃんには、しっかりとした前カーブができます。



4. 歩き始め～小学校卒業

少しずつ腰の骨にも前カーブができていきます。そして小学校を卒業する頃、背中のCカーブと首・腰の前カーブを保ったS字状カーブが完成します。



<使用上の注意>

- ※天使の寝床は必ず専用コット&布団&おひなまき&マイピーロネオ+をセットした状態でお使いください。
- ※一日中同じ姿勢で寝かせるのではなく、ポジショニング(姿勢調整)をしてください。
- ※必ず保護者の目の届く範囲でお使いください。

<お手入れ方法>

- ※手洗い可
- ※洗濯機洗い、脱水機可* (洗濯ネット使用)
- ※漂白剤、乾燥機、アイロン使用不可
- ※他の物と同時洗濯する場合は、色落ち、色移りにご注意ください。
- ※専用コットは必ず芯材を取り出してから洗濯してください。
- ※布団は形を整え、風通しの良い日陰で平置きにしてしっかり乾燥させてください。
- ※敷きパッドは生地は生地の性質上、洗濯をすると縮むため、形を整えてから干してください。

*脱水は様子を見ながら、1分以内を複数回行ってください。



注意

- 赤ちゃんを寝かせたまま持ち運ばないでください。
- テーブルやイスなど高さのあるところで使用しないでください。

詳しいお手入れ方法はHPをご覧ください。



持ち運びもカンタン！

天使の寝床は、軽量でコンパクト。昼はリビングで、夜は寝室でと、いつもお母さんのそばでスヤスヤ眠れます。レジャーや旅行にも大活躍です。

※赤ちゃんを寝かせたまま持ち運ばないでください。

心地良く眠れる安心感

赤ちゃんをまるまる姿勢でくるめるおひなまき付き。布団の接地面が多く、包まれ、守られることで反りがち・泣いてばかりの赤ちゃんもぐっすり。

赤ちゃんの背骨の丸みを守る！

人間が二本足でバランス良く歩けるのは、背骨がS字状カーブを持っているから。生まれたばかりの赤ちゃんの背骨はC型。この背骨の丸みをしっかり保つことで、首がすわるまでに首の前カーブが、よちよち歩きを始める頃には腰の前カーブがしっかりとでき、きれいなS字状の背骨の基礎が作られるのです。

※詳しくは裏面をご覧ください。



骨盤ケアとマタニティ&ベビーケア用品

トコちゃんベルトの青葉

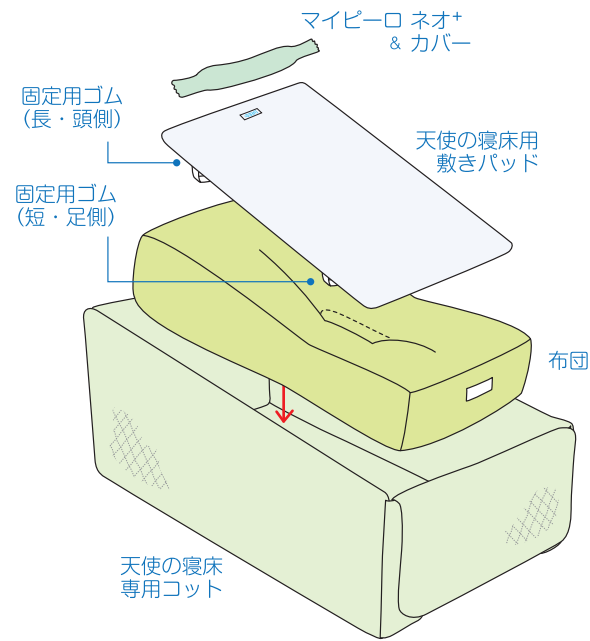
有限会社 青葉 <https://tocochoan.jp>
〒578-0984 大阪府東大阪市菱江4丁目6-1
TEL.072-960-0507 FAX.072-960-0508



VI

天使の寝床の使い方

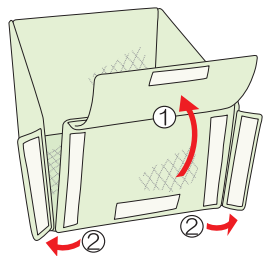
セッティング方法



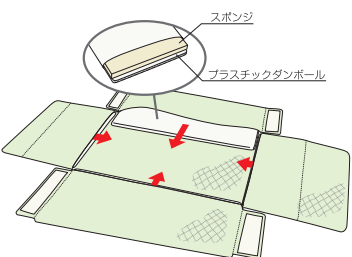
布団に、付属の天使の寝床用敷きパッドの頭側・足側を確認してかぶせ、ゴムで固定します。天使の寝床専用コットの高い方を頭側にして、布団をおさめます。

洗濯時の分解・組立方法

天使の寝床専用コットは分解して洗濯することができます。こまめな洗濯で清潔にご使用いただけます。



足側・頭側の面ファスナーを①、②の順番に外し、平らに開きます。組み立てるときは②、①の順番にとめます。



コット壁面の芯材を底の側から取り出します。(芯材は洗濯不可) 組み立てるときは、スポンジが上(布団側)になるようにセットします。

おひなまきの使い方

※ご使用前に おひなまきはのり付けされていますので、必ずぬるま湯や水洗いでのりを落としてからご使用ください。



1 おひなまきを広げ、マイピーロネオ+を置きます。おひなまきをクルっとひと巻きします。



2 巻き込んだマイピーロネオ+が首に当たるように赤ちゃんを寝かせます。



3 赤ちゃんの両手を口元で合わせて持ちます。



4 おひなまきの上の角を2回結びます。赤ちゃんの手は出しておきます。



5 足をあぐらか足の裏を合わせた形に整えてお腹に寄せ、おひなまきの下の辺をしっかりと持って引き上げます。



6 赤ちゃんのお尻にしっかりとフィットさせながらかぶせます。



7 引き上げたおひなまきの角Aを結び目の下に通し、何度かに分けて丁寧にゆるみを取るよう引き上げます。



8 AとBをひと結びします。
※Bは結び目の下を通しません。



9 最後にもうひと結びして完成。

※実際にはパッドをつけて使用してください。



Instagramのリールにて巻き方の動画が見られます→



4.5kgをこえたら おひなまきMSサイズ

おひなまき S サイズが小さくなったら、MS サイズに移行しましょう。



MS サイズ
【対象体重】約4～7kg

※写真はイメージです



起きているときは遊んであげましょう

おひなまきは24時間巻きっぱなしにするのではなく、起きているときにはほどいて、腹ばい遊びや足裏合わせでトントン体操などで遊んであげたり、スキンシップをとってあげたりしてください。

ベビー体操



マイピーロネオ体操

赤ちゃんが反りかえって泣くときにおすすめ!



どうしても上手く使えないなど、困ったときは、まるまる育児アドバイザーのケアやアドバイスをお受けください。

